

# Rapporto radar dell'evento meteorologico del 26 agosto 2009

## 1 Descrizione dell'evento

<b>Tipo evento</b>	Convettivo
<b>Data e Ora Inizio – Fine sulla Regione Emilia Romagna</b>	Dal 26/08/2009 13:00 UTC al 26/08/2009 21:00 UTC

### 1.1 Dati disponibili

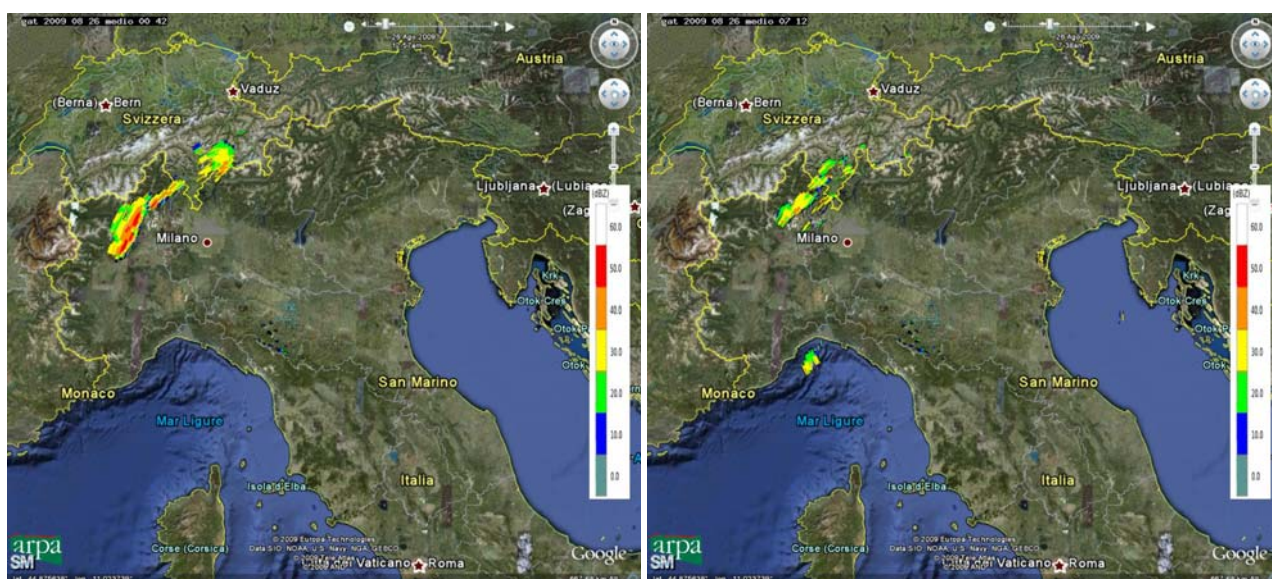
Tipo	Disponibile	dalle	alle
SPC	Sì	Inizio evento	Fine evento
GAT	Sì	Inizio evento	Fine evento
Composito Nazionale	Sì	Inizio evento	Fine evento

### 1.2 Evoluzione generale e zone interessate

Nel giorno in esame, la situazione sinottica è caratterizzata da una vasta area depressionaria posizionata nel Nord Atlantico, con un minimo secondario sull'Europa occidentale ed un promontorio anticiclonico sull'Est Europa che ne rallenta la progressione verso est.

La nostra penisola è interessata da flussi sud-occidentali in quota, che in presenza di umidità ai bassi strati, generano condizioni di instabilità con la formazione di intensi temporali, anche accompagnati da forti venti e rilevanti episodi grandinigeni.

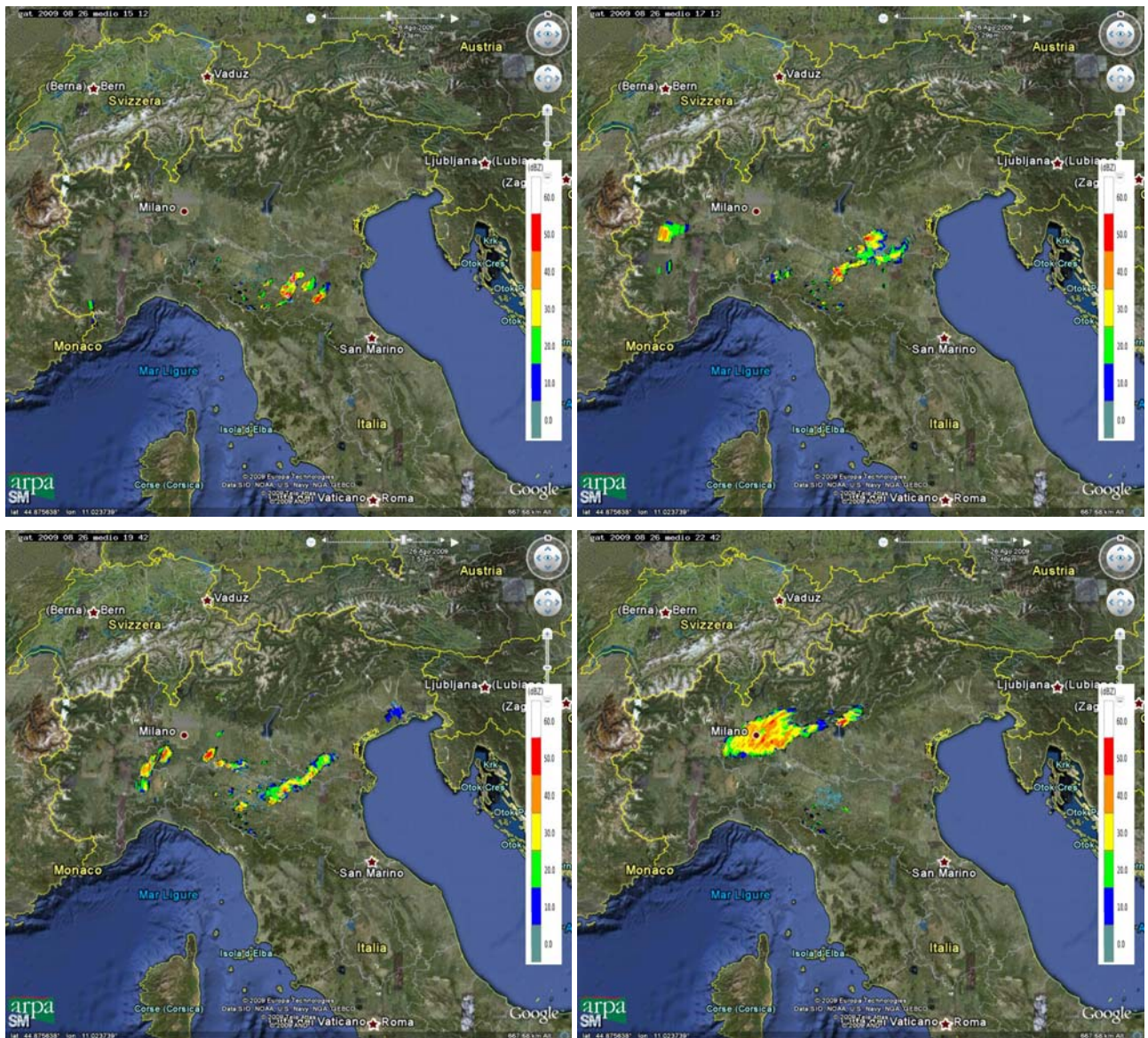
I primi temporali si sviluppano nella notte fra il 25 ed il 26 agosto sul Piemonte e in mattinata anche sul Mar Ligure.



Mappe di riflettività del 26/08/2009 alle 00:42 UTC (a sinistra) e alle 07:12 UTC (a destra).

Nel pomeriggio nuovi impulsi di precipitazione interessano la Sardegna, il Piemonte, la nostra Regione e, successivamente, la pianura di Lombardia e Veneto.

Le ultime precipitazioni della giornata si verificano in tarda serata in Lombardia per poi esaurirsi nella notte.

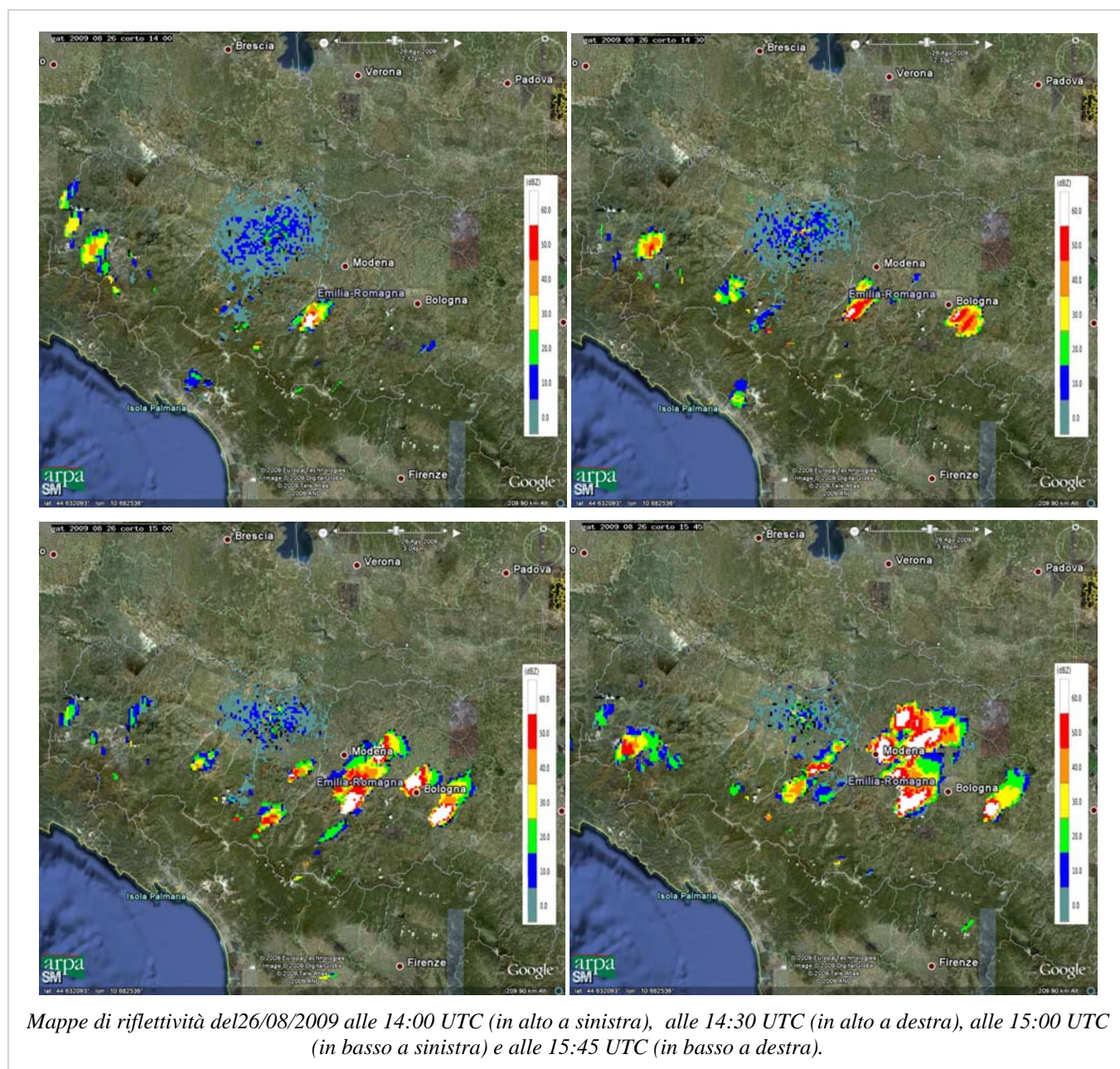


Mappe di riflettività del 26/08/2009 alle 15:12 UTC (in alto a sinistra), alle 17:12 UTC (in alto a destra), alle 19:42 UTC (in basso a sinistra) e alle 22:42 UTC (in basso a destra).

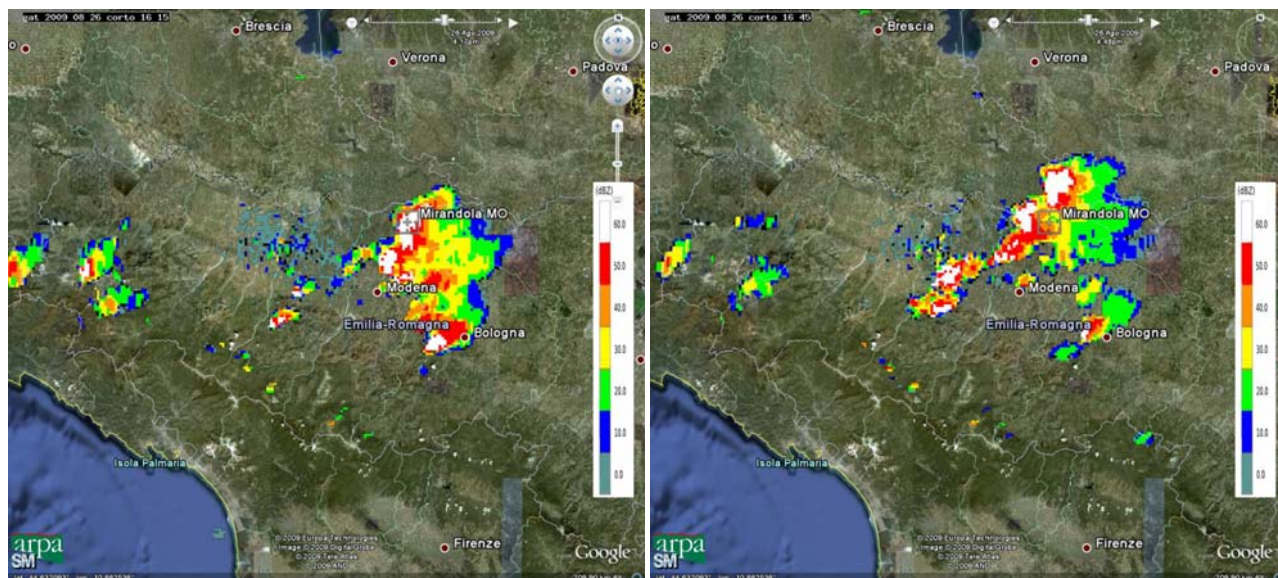
## 2 Analisi dei campi di riflettività sull'Emilia Romagna

Le prime celle temporalesche osservate sulla nostra Regione si sviluppano nell'Appennino centro-occidentale (13:00 UTC) per poi, in movimento verso nord-est, interessare la pianura del reggiano e tra il modenese e il bolognese (dalle 14 UTC), dove i temporali si intensificano maggiormente. Precipitazioni isolate si verificano anche nella parte occidentale della Regione.

A partire dalle 15:00 UTC, la zona tra le province di Modena e Bologna è interessata da un esteso ed intenso sistema temporalesco in movimento da sud-ovest, mentre temporali si verificano anche sul reggiano e a est del bolognese.

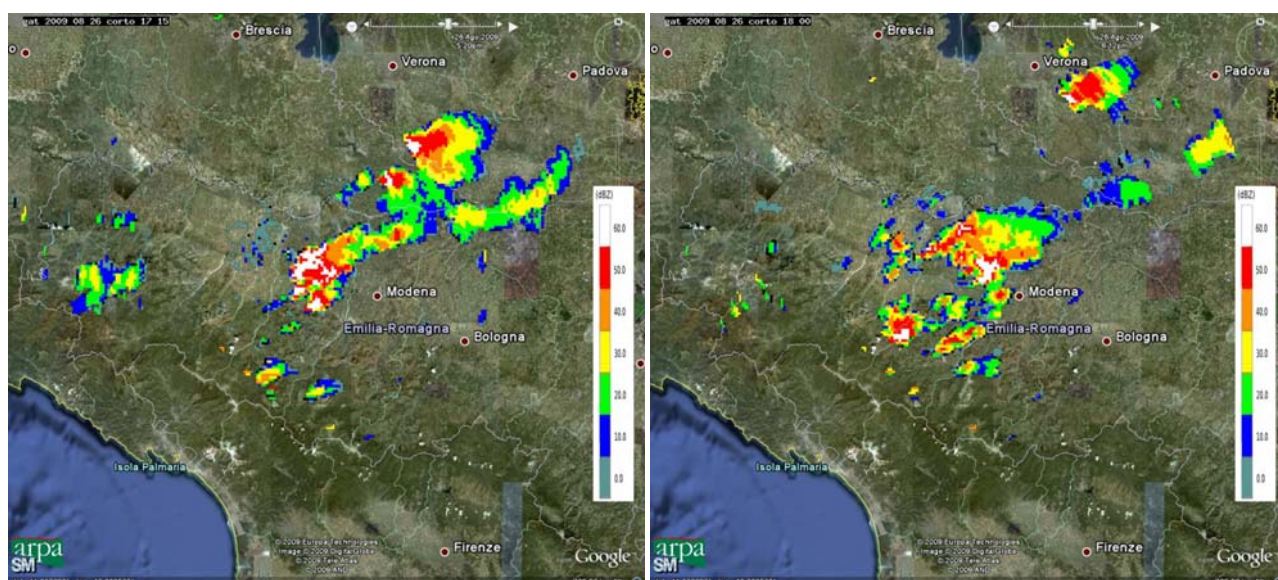


Attorno alle 16:00 UTC, le precipitazioni più intense si verificano nella zona a nord di Modena (accompagnate da forti venti e grandinate) e nel bolognese. Dalle 16:45, tale sistema, proseguendo il movimento verso nord-est, si salda con le celle temporalesche del reggiano, a formare una linea di intensi temporali.

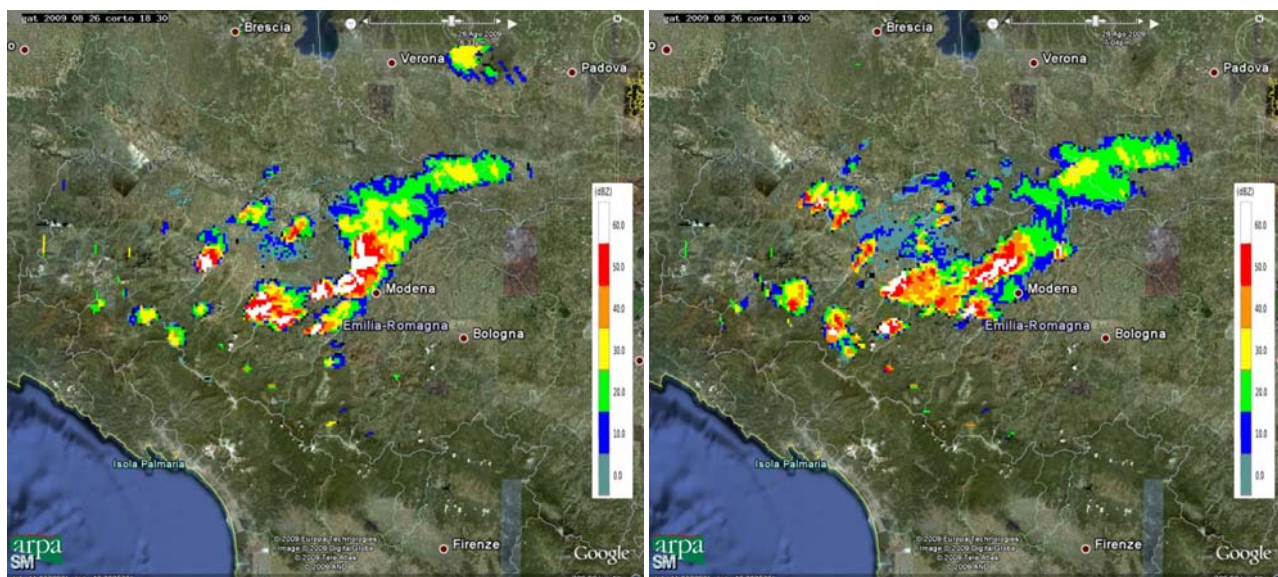


Mappe di riflettività del 26/08/2009 alle 16:15 UTC (a sinistra) e alle 16:45 UTC (a destra).

Dalle 17 alle 18 UTC i temporali più rilevanti si verificano sul reggiano, mentre ulteriori precipitazioni interessano il modenese (in particolare a nord e al confine con la provincia di Reggio Emilia), la parte occidentale della Regione e l'Appennino centrale.

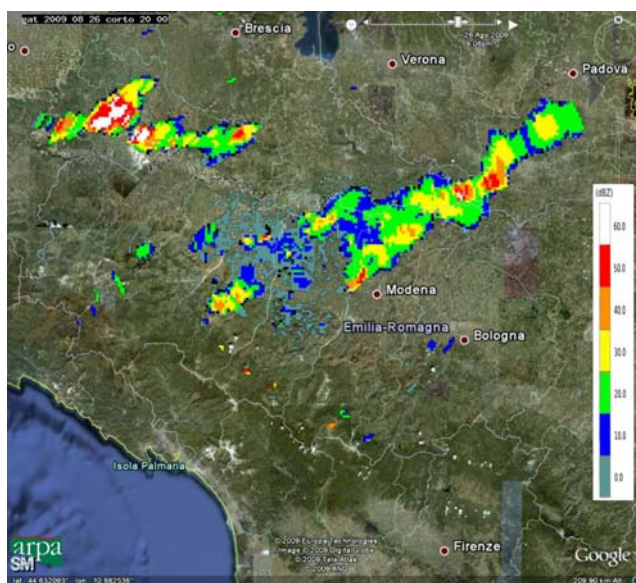


Mappe di riflettività del 26/08/2009 alle 17:15 UTC (a sinistra) e alle 18:00 UTC (a destra).



Mappe di riflettività del 26/08/2009 alle 18:30 UTC (a sinistra) e alle 19:00 UTC (a destra).

Le ultime precipitazioni si verificano in tarda serata sul parmense e a nord della provincia di Modena



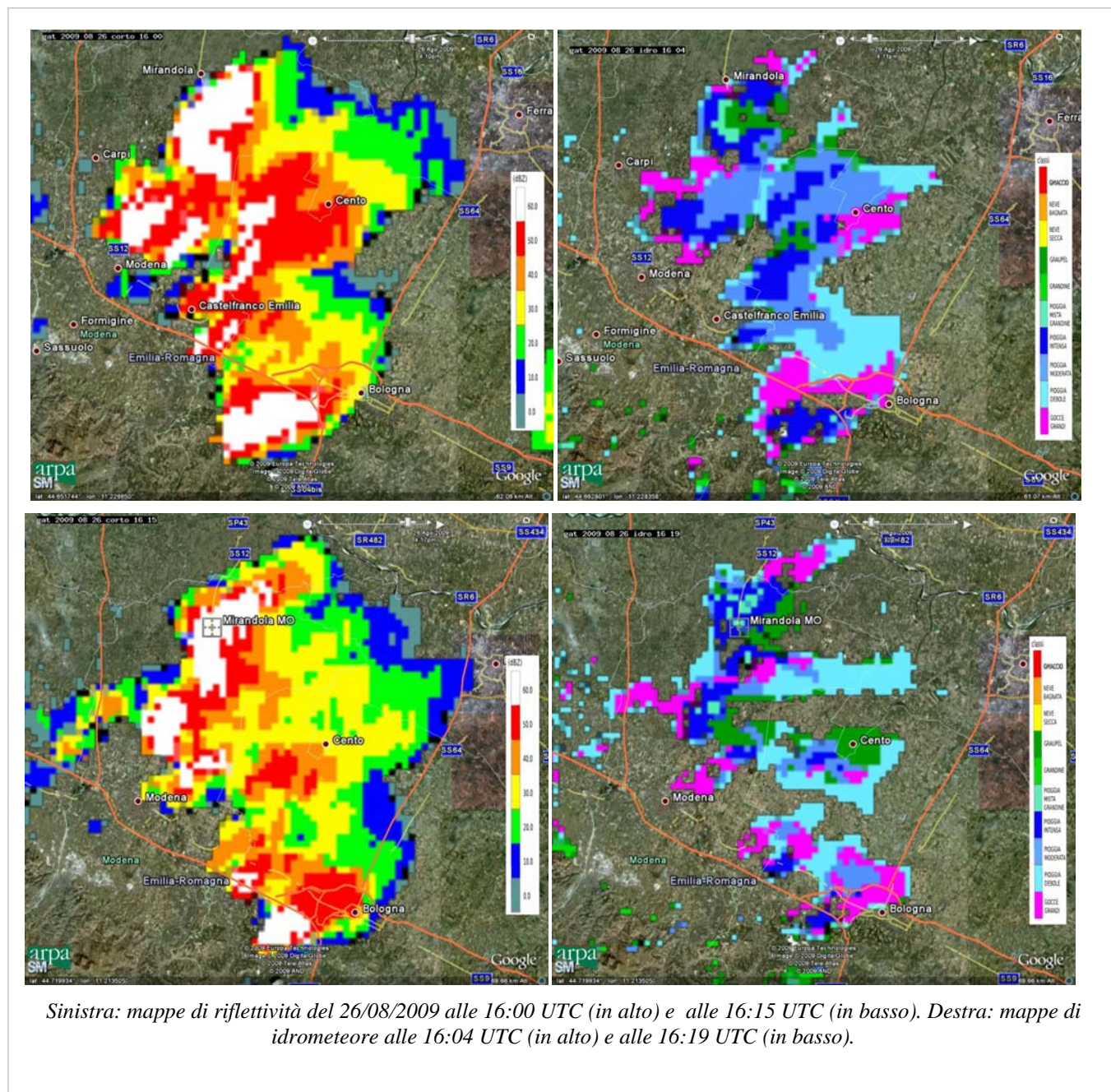
Mappa di riflettività del 26/08/2009 alle 20:00 UTC

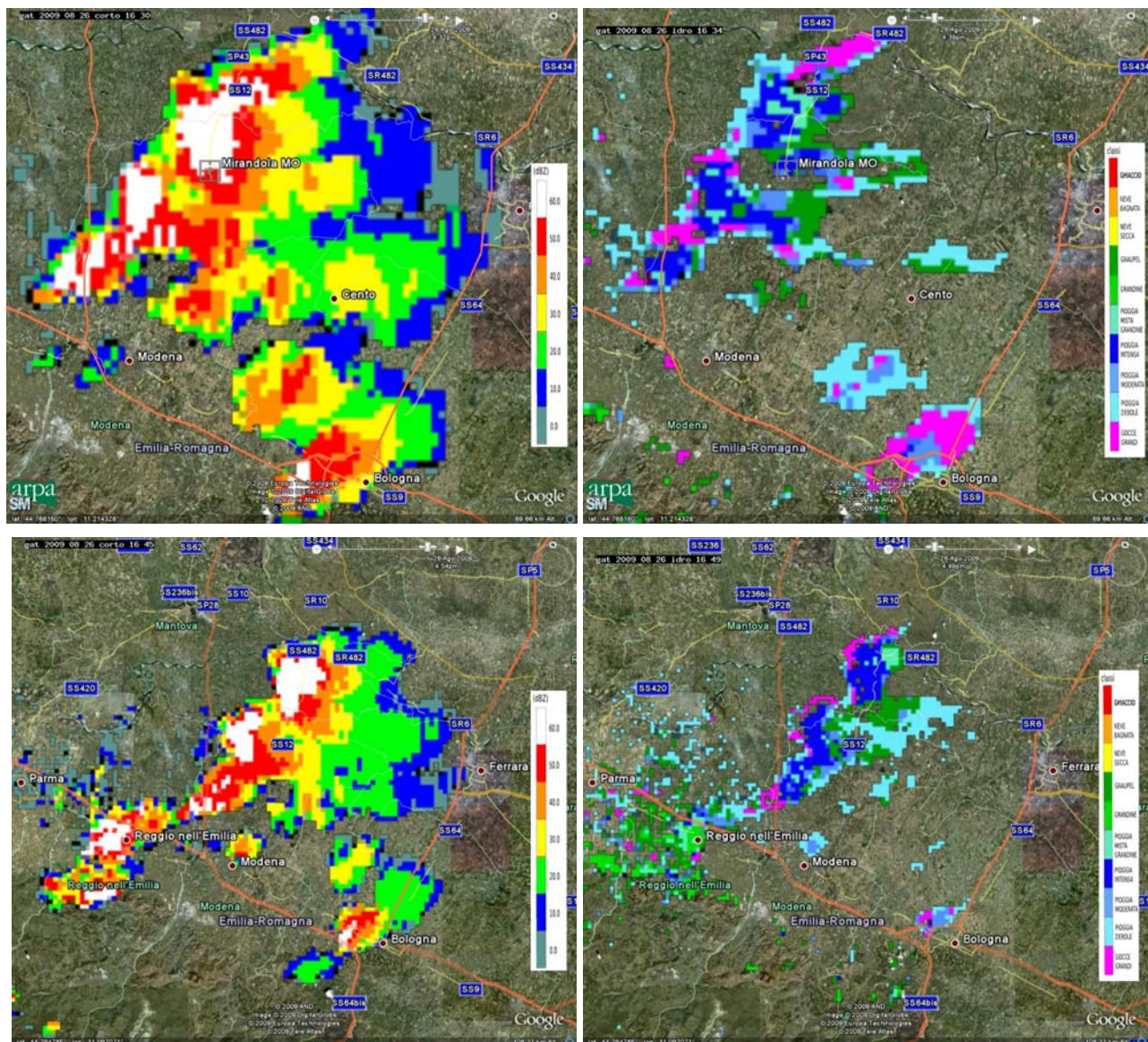
### 3 Caratterizzazione microfisica dell'evento

I temporali del giorno in esame sono stati di elevata intensità, spesso accompagnati da episodi grandinigeni e forti raffiche di vento.

Le grandinate più intense in Regione si sono verificate a nord della provincia di Modena attorno alle 16 UTC (zona di Mirandola), dove si sono registrati numerosi danni e disagi alla circolazione.

Nelle figure a seguire sono riportate le immagini di riflettività radar e di classificazione di idrometeorie (dalle 16:00 alle 16:45 UTC circa) del sistema temporalesco che ha registrato la maggiore intensità. Le zone in blu scuro indicano la precipitazione forte e le zone nelle tonalità del verde la precipitazione grandinigena.

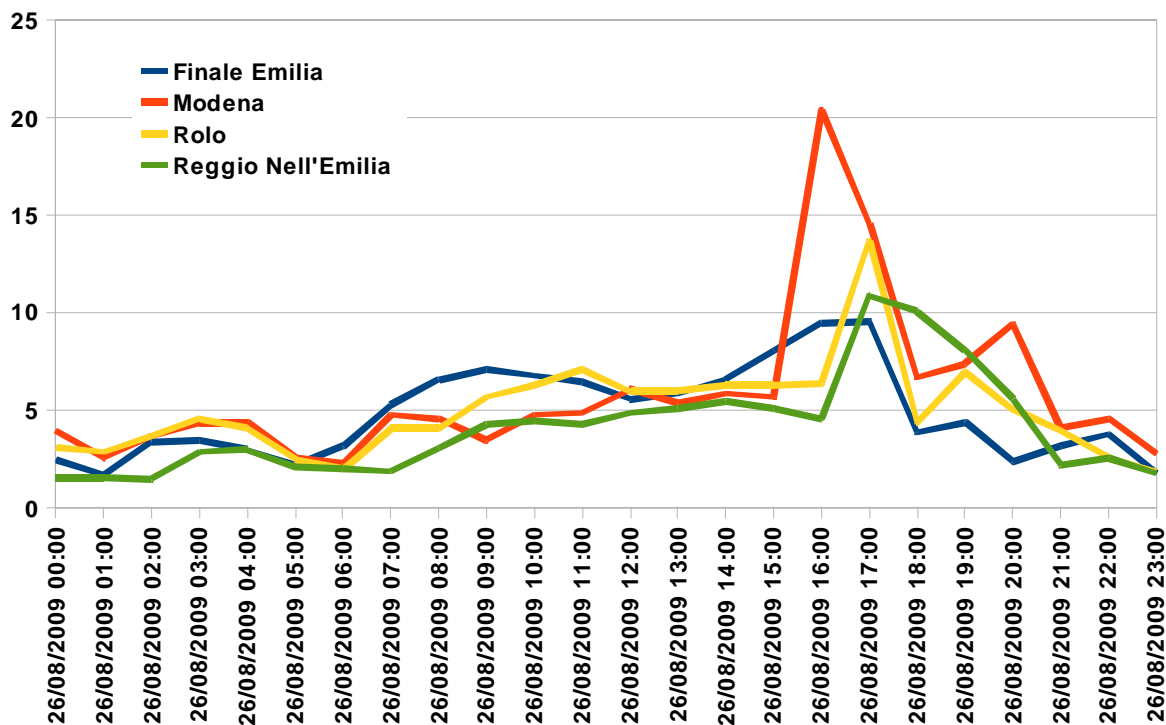




Sinistra: mappe di riflettività del 26/08/2009 alle 16:30 UTC (in alto) e alle 16:45 UTC (in basso). Destra: mappe di idrometeorie alle 16:34 UTC (in alto) e alle 16:49 UTC (in basso).

L'intenso temporale sul modenese è stato caratterizzato anche da forti raffiche di vento come mostrato nella figura a seguire.

### Vento: Velocità Massima Oraria Scalare (m/s)



## 4 Cumulate di precipitazione sull'Emilia Romagna

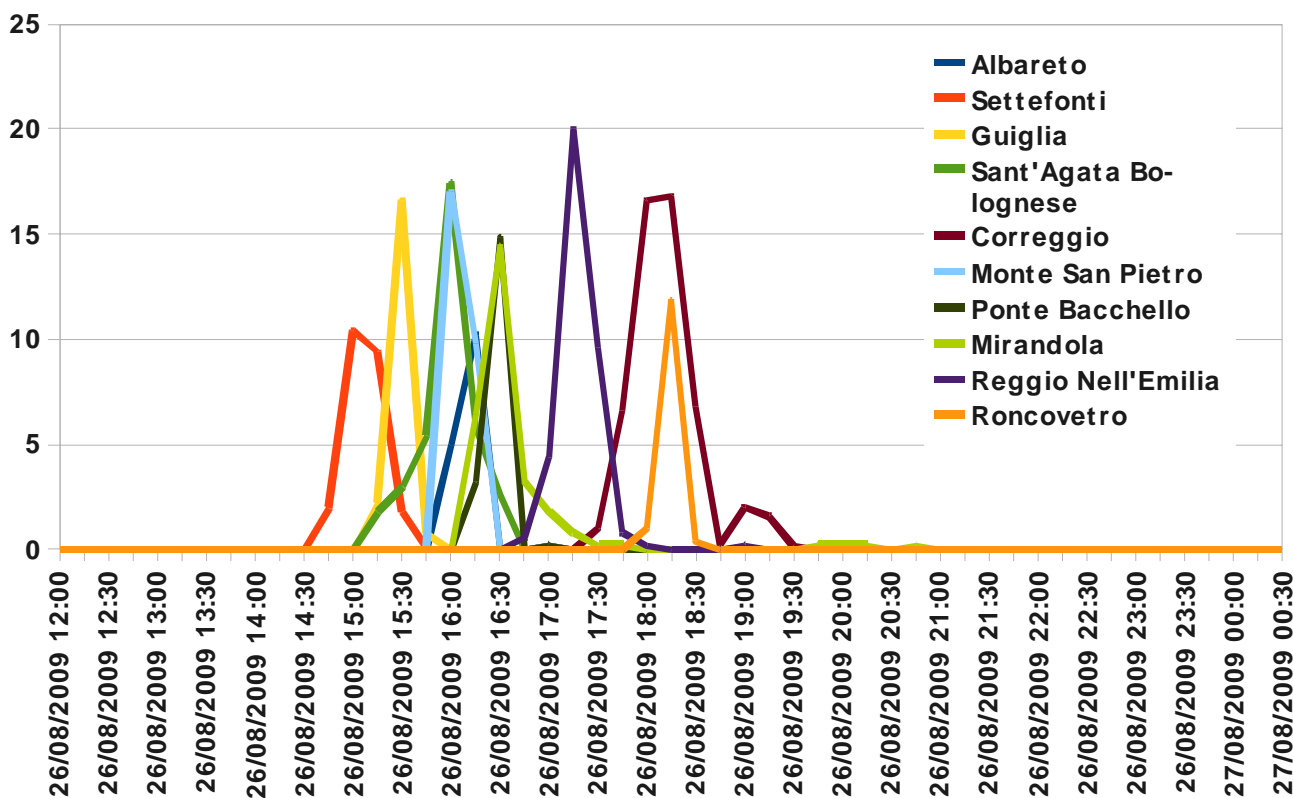
Le precipitazioni sono state prevalentemente di breve durata, con picchi di intensità elevata.

In tabella sono elencati i valori registrati ogni 15 minuti, riportati in grafico per le stazioni che hanno misurato le precipitazioni più intense.

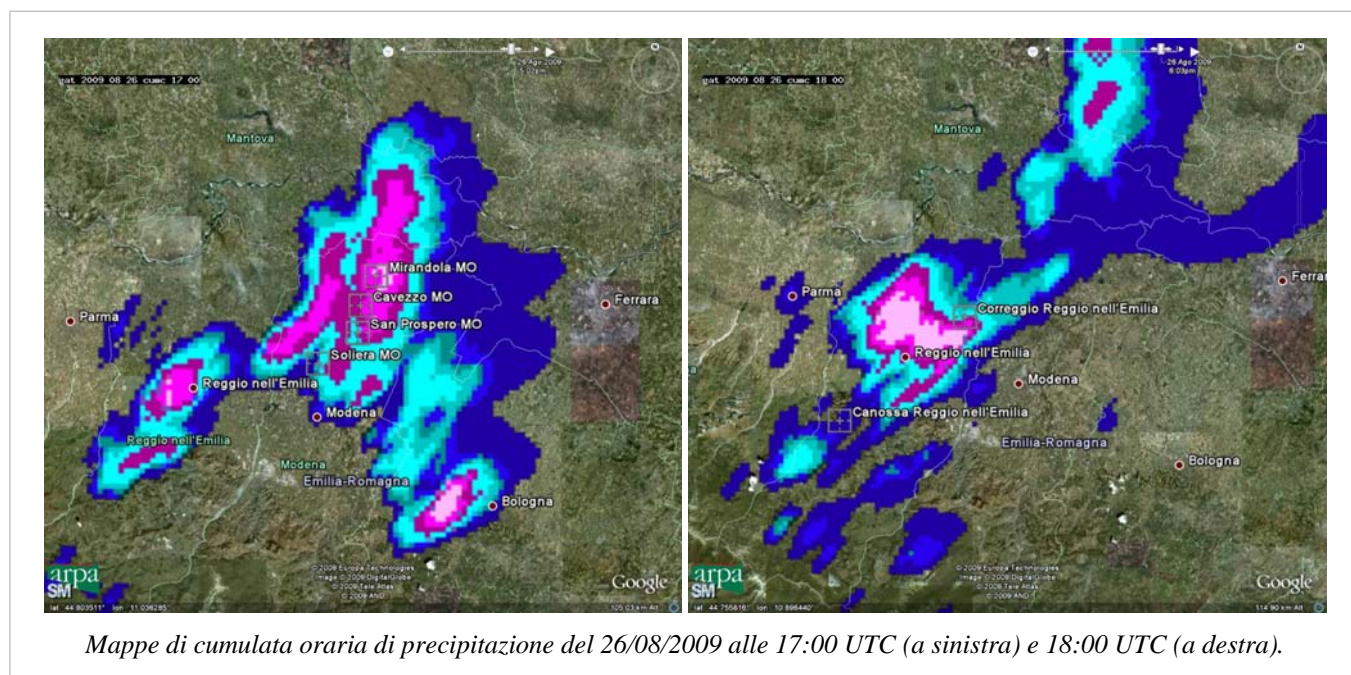
### Precipitazione cumulata in 15 min (mm) – Dati non validati

Data Ora (UTC)	Stazione	Comune (PROVINCIA)	Precipitazione (mm)
26/08/2009 15:00	Settefonti	Ozzano Dell'Emilia (BO)	10,4
26/08/2009 15:15	Settefonti	Ozzano Dell'Emilia (BO)	9,4
26/08/2009 15:30	Guiglia	Guiglia (MO)	16,6
26/08/2009 15:45	Sant'Agata Bolognese	Sant'Agata Bolognese (BO)	5,4
26/08/2009 16:00	Sant'Agata Bolognese	Sant'Agata Bolognese (BO)	17,4
26/08/2009 16:15	Sant'Agata Bolognese	Sant'Agata Bolognese (BO)	5,8
26/08/2009 16:00	Monte San Pietro	Monte San Pietro (BO)	17
26/08/2009 16:15	Monte San Pietro	Monte San Pietro (BO)	9,8
26/08/2009 16:15	Albareto	Albareto (PR)	10,2
26/08/2009 16:15	Mirandola	Mirandola (MO)	6,4
26/08/2009 16:30	Mirandola	Mirandola (MO)	14,4
26/08/2009 16:30	Ponte Bacchello	Soliera (MO)	14,8
26/08/2009 17:15	Reggio Nell'Emilia	Reggio Nell'Emilia (RE)	20
26/08/2009 17:30	Reggio Nell'Emilia	Reggio Nell'Emilia (RE)	9,6
26/08/2009 17:45	Correggio	Correggio (RE)	6,6
26/08/2009 18:00	Correggio	Correggio (RE)	16,6
26/08/2009 18:15	Correggio	Correggio (RE)	16,8
26/08/2009 18:30	Correggio	Correggio (RE)	6,8
26/08/2009 18:15	Roncovetro	Canossa (RE)	11,8





Nella figura seguente sono riportate le cumulate orarie di precipitazione da radar delle 17 UTC (zona del modenese) e delle 18 UTC (zona del reggiano), con indicate le stazioni che hanno misurato i massimi di pioggia nel periodo (vedi tabella precedente).



Mappe di cumulata oraria di precipitazione del 26/08/2009 alle 17:00 UTC (a sinistra) e 18:00 UTC (a destra).