

Preliminare di rapporto dell'evento meteorologico dal 14 al 16 maggio 2010

1 Descrizione dell'evento

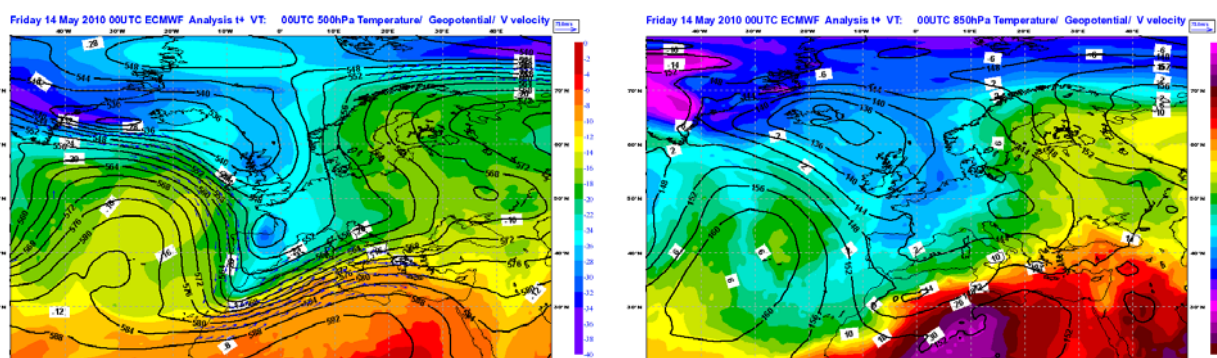
Tipo evento	Misto
Data e Ora Inizio – Fine sulla Regione Emilia Romagna	Dal 14/05/2010 alle ore 07.45 UTC al 16/05/2010 ore 09.00

1.1 Dati disponibili

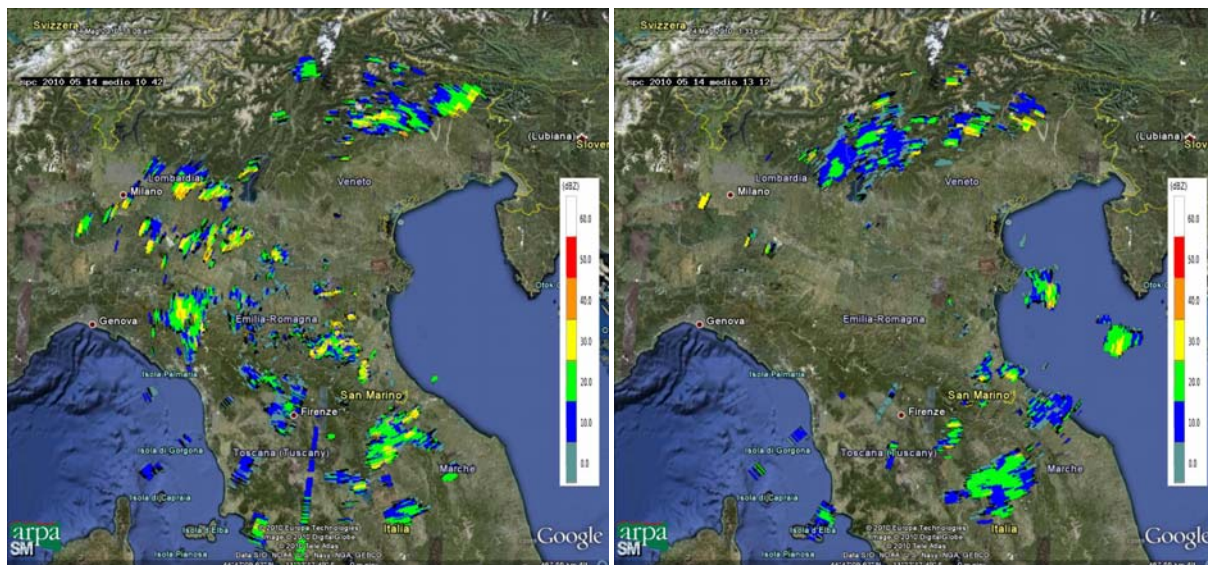
Tipo	Disponibile	dalle	alle
SPC	Sì	Inizio evento	Fine evento
GAT	No	Inizio evento	Fine evento
Composito Nazionale	Sì	Inizio evento	Fine evento

1.2 Evoluzione generale e zone interessate

Il giorno 14/5 una profonda saccatura presente sulla Francia con flussi intensi da sud-ovest interessa le isole maggiori, l'Italia Centro-Meridionale e parte dell'Italia Settentrionale (Piemonte, Liguria e Appennino Emiliano-Romagnolo) con fenomeni di debole-moderata instabilità.

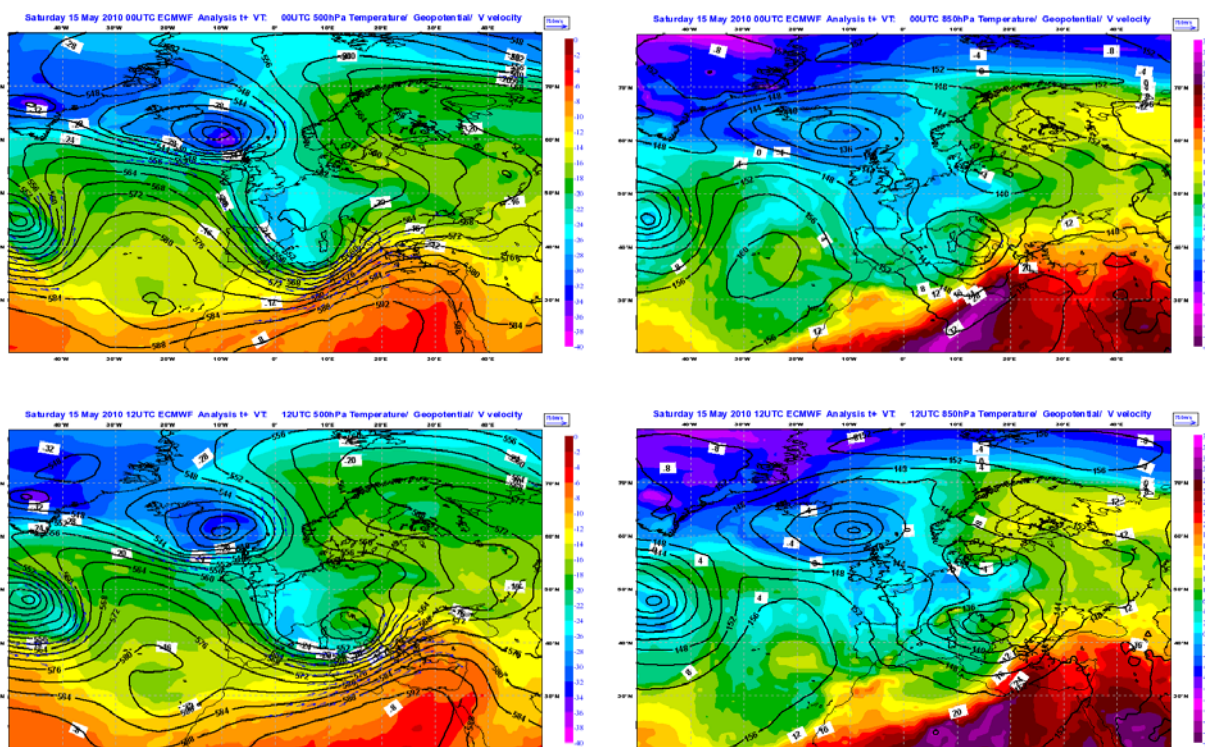


Mappa di analisi (da modello globale ECMWF) di geopotenziale, temperatura e velocità del vento del 14/05/2010 alle 00:00 UTC a 500 hPa e a 850 hPa.

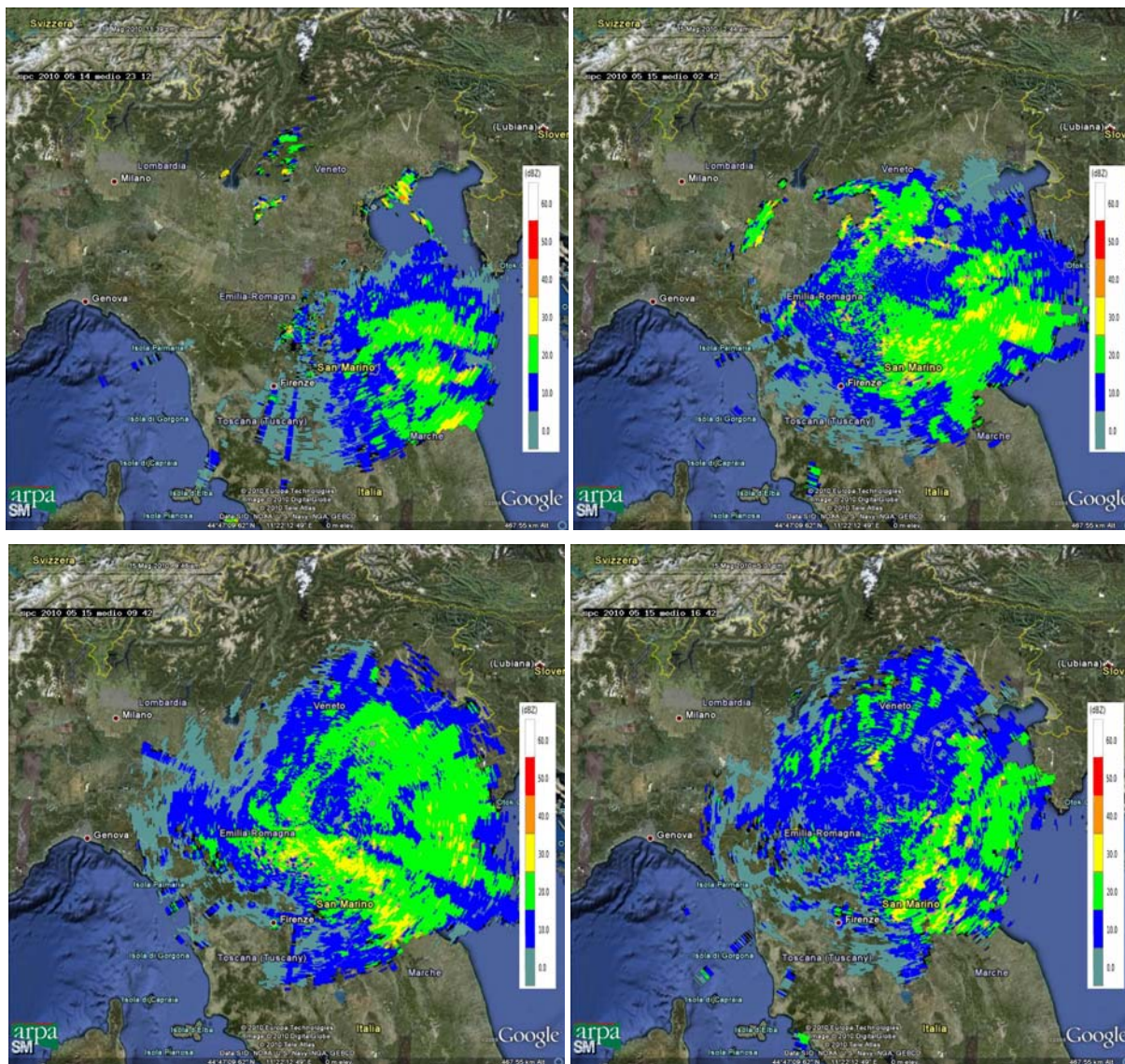


Mappa di riflettività del 14/05/2010 alle 10:42 UTC (a sinistra) e alle 13:12 UTC (a destra).

Successivamente il giorno 15/5 si forma un minimo depressionario sull' Italia Centrale con generale intensificazione dei fenomeni meteorologici che interessano diffusamente tutto il territorio nazionale. Le precipitazioni diffuse, di intensità debole-moderata, localmente assumono carattere temporalesco.

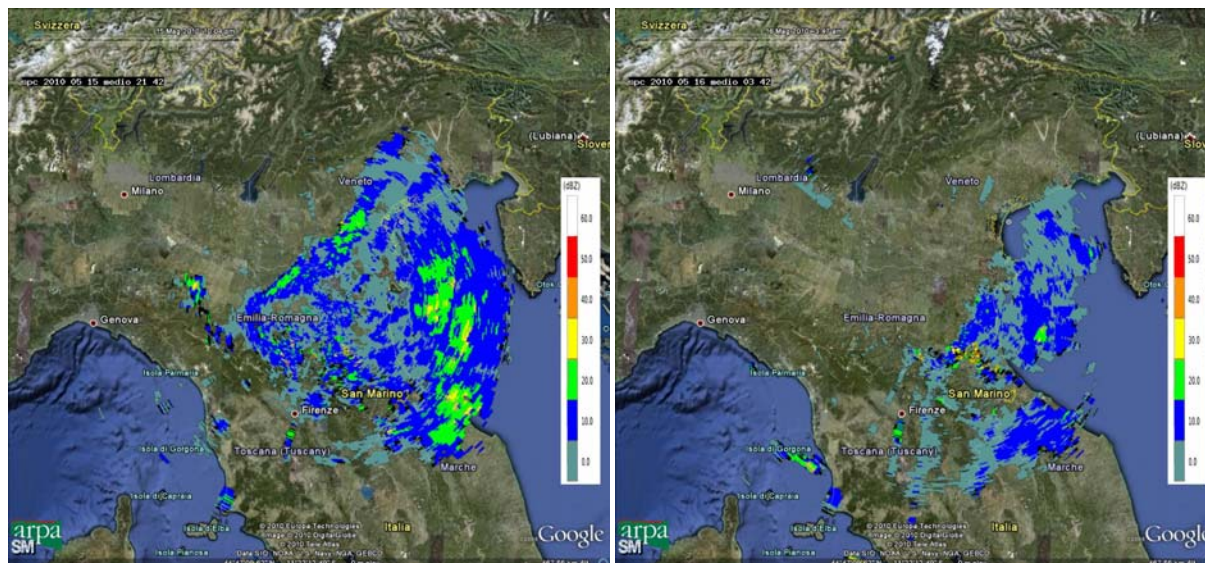


Mappa di analisi (da modello globale ECMWF) di geopotenziale, temperatura e velocità del vento del 15/05/2010 alle 00:00 UTC (sopra) e alle 12:00 UTC (sotto) a 500 hPa e a 850 hPa.



Mappa di riflettività del 14/05/2010 alle 23:12 UTC (in alto a sinistra) e del 15/05/2010 alle 02:42 UTC (in alto a destra), 9:42 UTC (in basso a sinistra) e alle 16:42 UTC (in basso a destra).

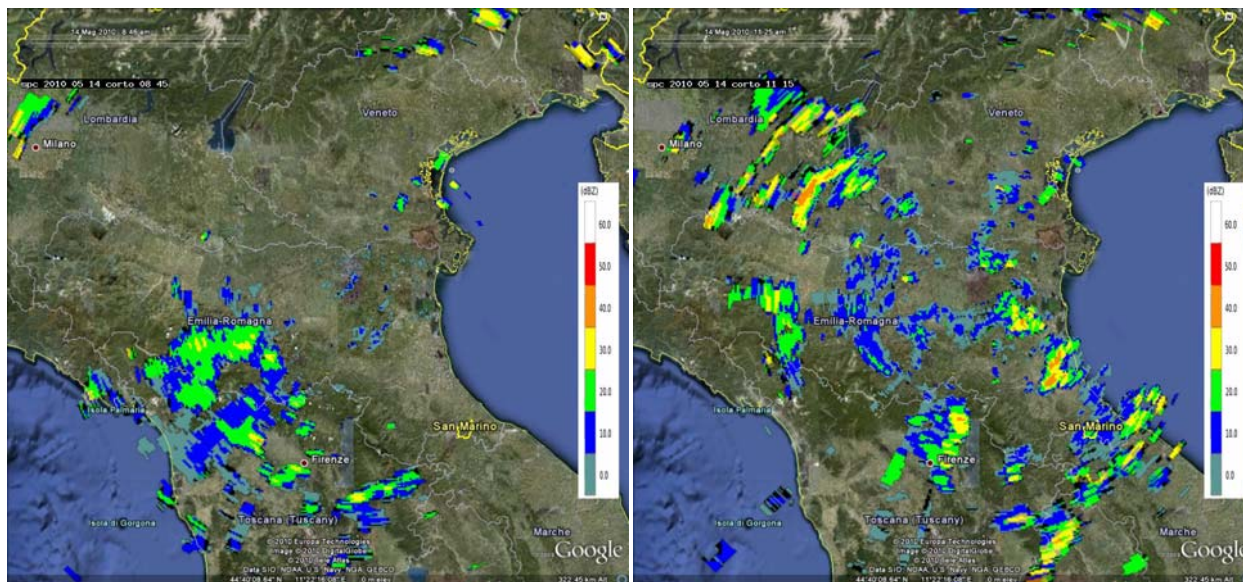
Il giorno 16/5 si manifesta una residua instabilità nella mattinata sulle aree adriatiche per il veloce spostamento della depressione verso le aree balcaniche.



Mappa di riflettività del 15/05/2010 alle 21:42 UTC (a sinistra) e del 16/05/2010 alle 03:42 UTC (a destra).

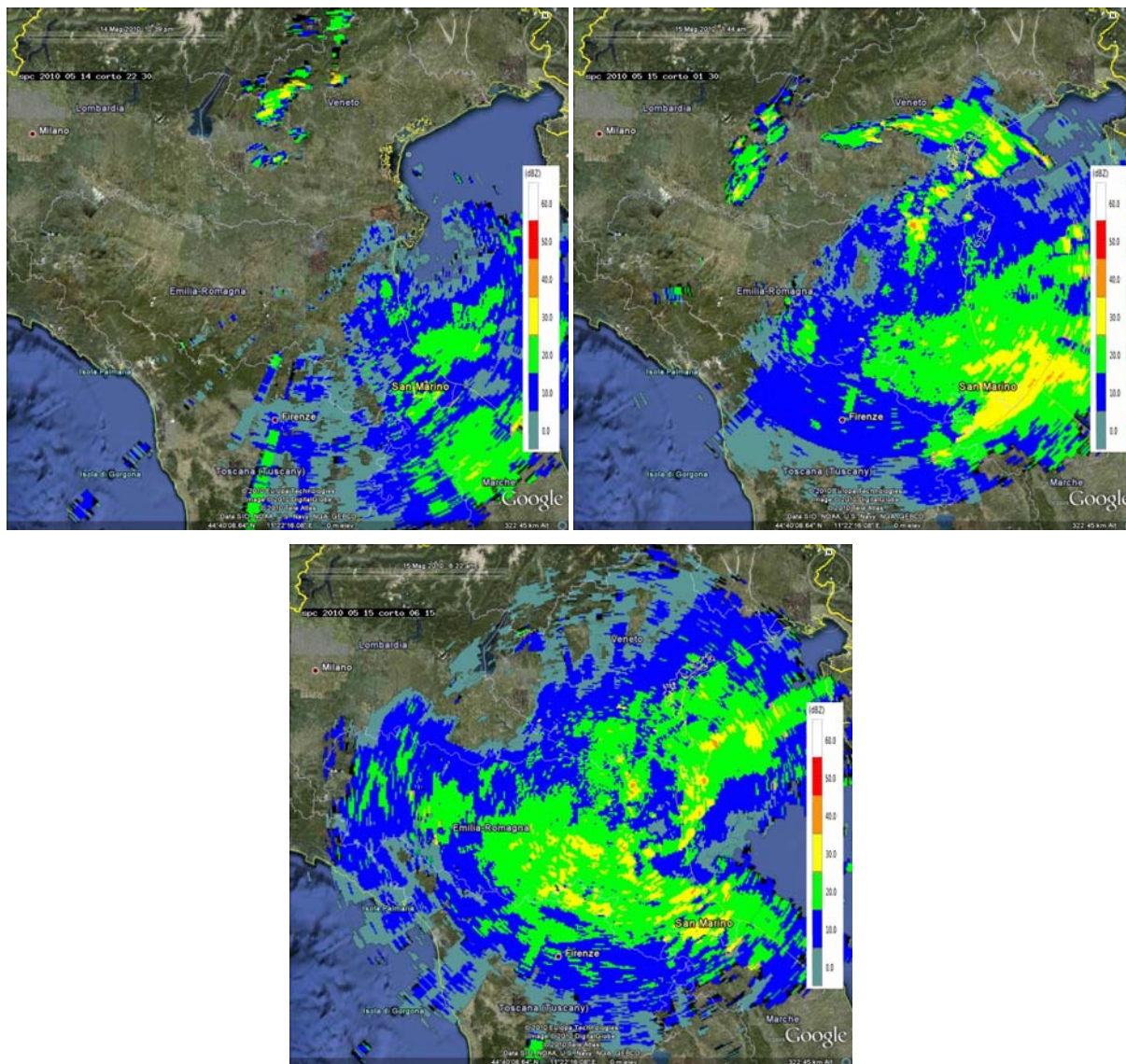
2 Analisi dei campi di riflettività sull'Emilia Romagna

Il giorno 14 da metà mattinata fino al primo pomeriggio, è caratterizzato da fenomeni sparsi di tipo convettivo, inizialmente localizzati sull'Appennino Centrale e poi gradatamente in diffusione sul resto della Regione Emilia Romagna.



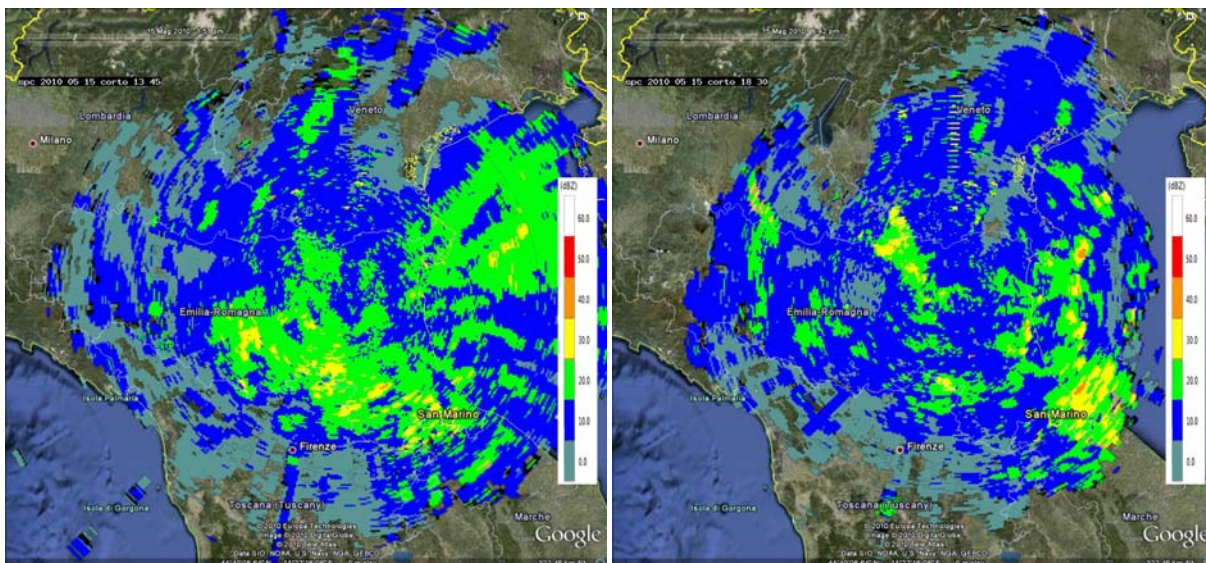
Mappe di riflettività del 14/05/2010 alle 08:45 UTC (a sinistra) e alle 11:15 UTC (a destra).

In tarda serata, verso le 22 UTC, i fenomeni riprendono e sotto l'influsso di correnti provenienti da est, entra nella regione un sistema diffuso di tipo misto, che interessa dapprima la Romagna e poi tutto il territorio regionale.



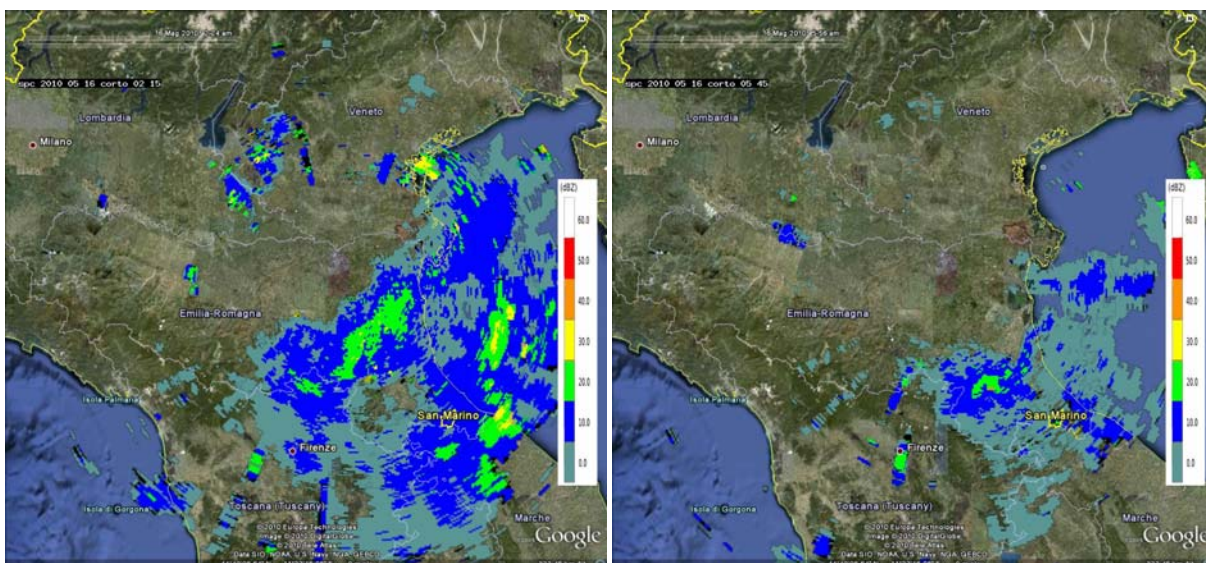
Mappe di riflettività del 14/05/2010 alle 22:30 UTC (in alto a sinistra), e del 15/05/2010 alle 01:30 UTC (in alto a destra) e alle 06:15 UTC (in basso).

Questo sistema permane fino a sera insistendo su tutta l'Emilia Romagna e apportando quantitativi rilevanti di precipitazione cumulata come vedremo nell'apposita sezione. Le precipitazioni più significative interessano prevalentemente le aree centro-orientali del nostro territorio come si evidenzia dalle mappe sovrastanti.



Mappe di riflettività del 15/05/2010 alle 13:45 UTC (a sinistra) e alle 18:30 UTC (a destra).

In tarda serata intorno alle 20 UTC inizia l'esaurimento del sistema che, dalla parte occidentale, segue lo spostamento del minimo verso est. Gli ultimi residui di pioggia si manifestano in Romagna nella mattina del giorno 16.

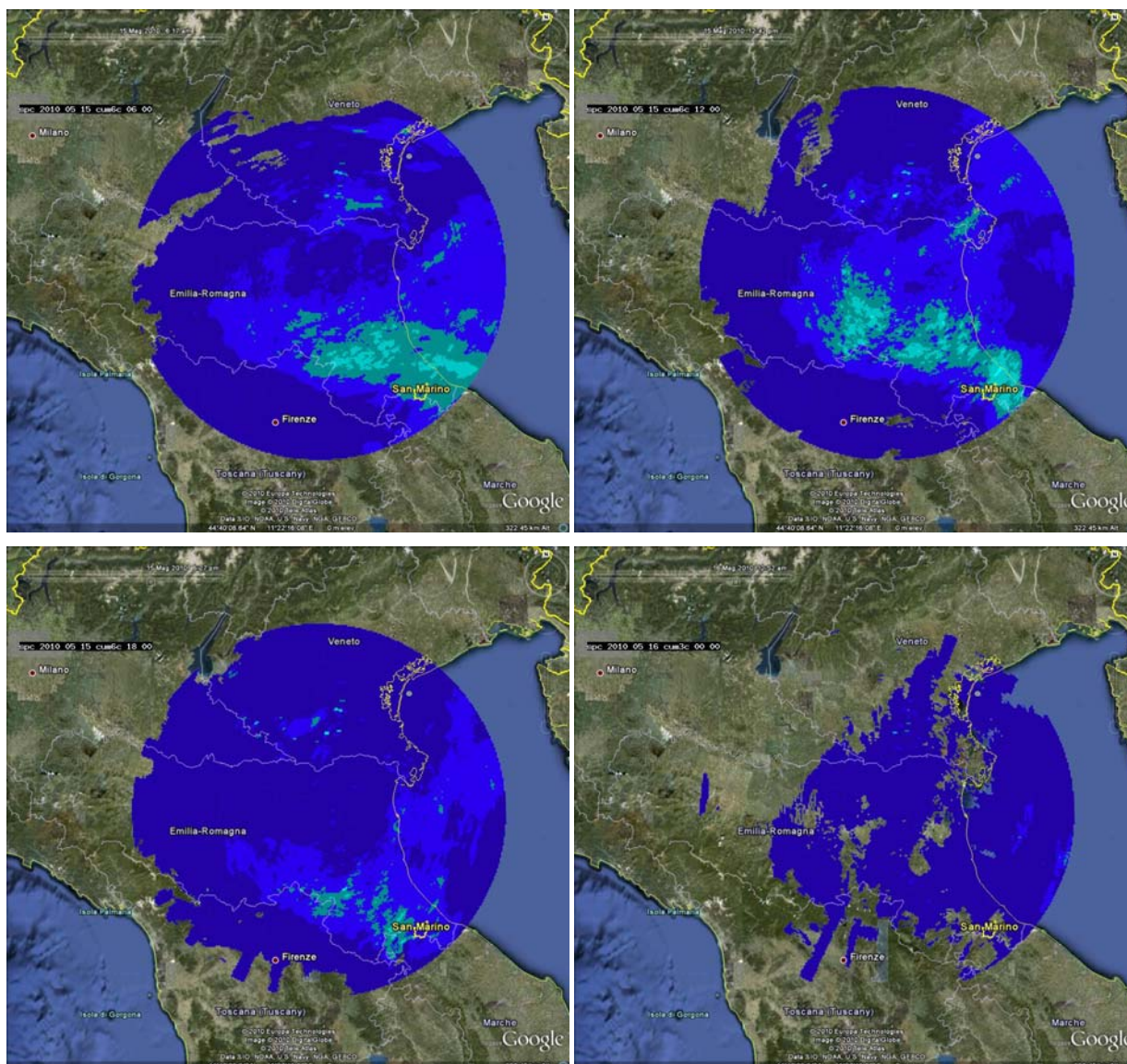


Mappe di riflettività del 16/05/2010 alle 02:15 UTC (a sinistra) e alle 05:45 UTC (a destra).

3 Cumulate di precipitazione sull'Emilia Romagna

L'evento è stato caratterizzato da abbondanti precipitazioni, in particolare nella giornata del 15 maggio, che hanno comportato un innalzamento dei livelli dei fiumi in Regione e fenomeni di dissesto idro-geologico.

Le mappe seguenti mostrano le cumulate esorarie di precipitazione da radar nel corso dell'intera giornata del 15/05/2010.

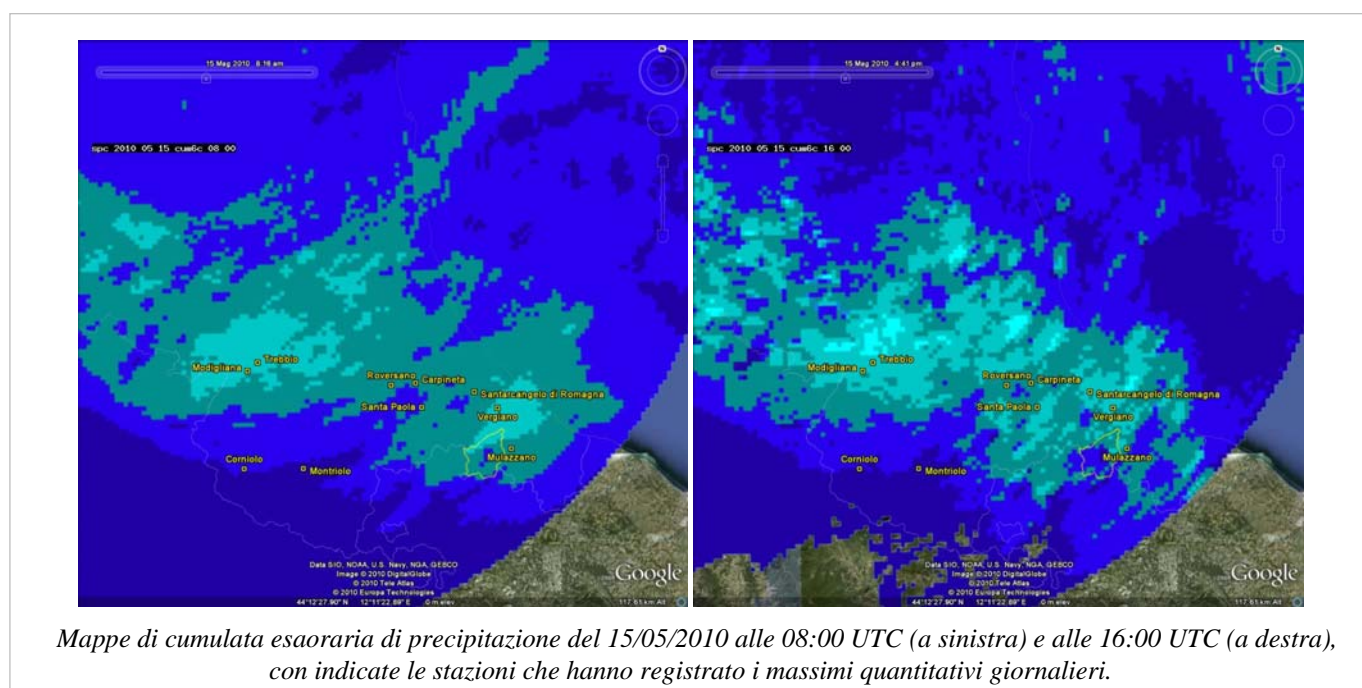


Mappe di cumulata esoraria del 15/05/2010 alle 06:00 UTC (in alto a sinistra), alle 12:00 UTC (in alto a destra), alle 18:00 UTC (in basso a sinistra) e del 16/05/2010 alle 18:12 UTC (in basso a destra).

Nella tabella a seguire, sono riportate le cumulate giornaliere, riferite al giorno 15, per le stazioni regionali che hanno registrato valori superiori a 70 mm.

Cumulate giornaliere di precipitazione (superiori a 70 mm) del 15/05/2010 (dati non validati)				
DATA	PREC(mm)	NOME STAZIONE	COMUNE	PROV
15/05/2010	92,80	Trebbio	MODIGLIANA	FC
15/05/2010	73,00	Roversano	CESENA	FC
15/05/2010	70,40	Corniolo	SANTA SOFIA	FC
15/05/2010	76,20	Montriolo	SANTA SOFIA	FC
15/05/2010	72,40	Santa Paola	RONCOFREDDO	FC
15/05/2010	74,40	Carpineta	CESENA	FC
15/05/2010	83,60	Modigliana	MODIGLIANA	FC
15/05/2010	94,00	Doccia di Fiumalbo	FIUMALBO	MO
15/05/2010	74,20	Santarcangelo di Romagna	SANT'ARCANGELO DI ROMAGNA	RN
15/05/2010	118,20	Vergiano	RIMINI	RN
15/05/2010	99,40	Mulazzano	CORIANO	RN
15/05/2010	74,20	Rimini	RIMINI	RN

Di seguito sono riportate le cumulate esaorarie da radar del giorno 15 delle 08:00 e delle 16:00 UTC, su cui sono evidenziate le stazioni romagnole che hanno registrato i picchi di precipitazione giornaliera.



Nella successiva tabella sono riportati i massimi di precipitazione (valori maggiori di 50 mm) cumulati sull'intero periodo d'evento (14-16/05/2010), anche se tali quantitativi coincidono nella quasi totalità con le piogge cadute il giorno 15. Dalla tabella si evince che le province maggiormente interessate dalle precipitazioni siano state quelle centro-orientali.

Cumulate di precipitazione (superiori a 50 mm) dal 14/05/2010 al 16/05/2010 (dati non validati)

PREC(mm)	NOME STAZIONE	COMUNE	PROV
57,80	Ca' Bortolani	SAVIGNO	BO
53,00	Casoni di Romagna	MONTERENZIO	BO
50,40	Loiano	LOIANO	BO
61,00	Invaso	SAN BENEDETTO VAL DI SAMBRO	BO
58,40	Madonna dei Fornelli	SAN BENEDETTO VAL DI SAMBRO	BO
58,40	Monghidoro	MONGHIDORO	BO
51,80	Monte Iottone	MERCATO SARACENO	FC
62,60	Monte Grosso	ROCCA SAN CASCIANO	FC
61,20	Mesola	CESENATICO	FC
60,80	Santa Maria Nova	BERTINORO	FC
66,80	Voltre	CIVITELLA DI ROMAGNA	FC
59,80	Cesena	CESENA	FC
75,00	Roversano	CESENA	FC
93,60	Trebbio	MODIGLIANA	FC
70,20	Rullato	CIVITELLA DI ROMAGNA CASTROCARO TERME E TERRA DEL	FC
70,40	Castrocaro	SOLE	FC
70,80	Martorano	CESENA	FC
57,20	Due Tigli	CESENATICO	FC
78,00	Montriolo	SANTA SOFIA	FC
60,20	Camate	MELDOLA	FC
53,00	Corsicchie	BAGNO DI ROMAGNA	FC
71,60	Corniole	SANTA SOFIA	FC
76,40	Santa Paola	RONCOFREDDO	FC
77,60	Carpineta	CESENA	FC
84,20	Modigliana	MODIGLIANA	FC
67,60	Cusercoli	CIVITELLA DI ROMAGNA	FC
51,80	Piandelagotti	FRASSINORO	MO
96,40	Doccia di Fiumalbo	FIUMALBO	MO
50,00	Tebano	CASTEL BOLOGNESE	RA
61,60	Monte Romano	BRISIGHELLA	RA
53,00	Monte Albano	CASOLA VALSENIO	RA
63,20	Lodolone	BRISIGHELLA	RA
61,60	Matellica	RAVENNA	RA
53,40	Casola Valsenio	CASOLA VALSENIO	RA
58,60	San Pietro in Trento	RAVENNA	RA
60,40	Brisighella	BRISIGHELLA	RA
57,00	Reda Faenza	FAENZA	RA
55,60	Ponte Vico	RUSSI	RA
51,00	Coccolia	RAVENNA	RA
52,80	Ravenna	RAVENNA	RA
64,20	Civago	VILLA MINOZZO	RE
51,20	Cerreto Laghi	COLLAGNA	RE
55,80	Febbio	VILLA MINOZZO	RE
54,80	Ospitaletto	LIGONCHIO	RE
73,00	Cattolica	CATTOLICA	RN
78,40	Rimini	RIMINI	RN
73,40	Morciano	MORCIANO DI ROMAGNA	RN

60,80	Ponte Verucchio	TORRIANA	RN
125,80	Vergiano	RIMINI	RN
81,60	Santarcangelo di Romagna	SANT'ARCANGELO DI ROMAGNA	RN
105,20	Mulazzano	CORIANO	RN

Infine la figura sottostante illustra i totali di precipitazione sulla regione, relativi al giorno 15 interpolati a partire dai punti stazione.

